

**UCHWAŁA NR II-70/2024
RADY MIEJSKIEJ W WOŁOMINIE**

z dnia 20 maja 2024 r.

w sprawie przystąpienia do sporządzenia miejscowego planu zagospodarowania przestrzennego Osiedle Sosnówka w Wołominie - część A

Na podstawie art. 18 ust. 2 pkt 5 ustawy z dnia 8 marca 1990 r. o samorządzie gminnym (Dz. U. z 2024 r., poz. 609 ze zm.) i art. 14 ust. 1 ustawy z dnia 27 marca 2003 r. o planowaniu i zagospodarowaniu przestrzennym (Dz. U. z 2023 r., poz. 977 ze zm.), Rada Miejska w Wołominie uchwała co następuje:

§ 1. Przystępuje się do sporządzenia miejscowego planu zagospodarowania przestrzennego Osiedle Sosnówka w Wołominie - część A, zwanego dalej planem.

§ 2. Granice obszaru objętego planem określa załącznik nr 1, który jest integralną częścią niniejszej Uchwały.

§ 3. Analiza zasadności przystąpienia do sporządzenia planu jest uzasadnieniem i stanowi załącznik nr 2 do niniejszej Uchwały.

§ 4. W związku z podjęciem niniejszej Uchwały, wyłącza się obszar określony w § 2 niniejszej Uchwały z obszaru objętego Uchwałą Rady Miejskiej w Wołominie Nr XXI-110/2012 z dnia 28 listopada 2012 r. w sprawie przystąpienia do sporządzania miejscowego planu zagospodarowania przestrzennego pn. „Osiedle Lipińska ” w Wołominie.

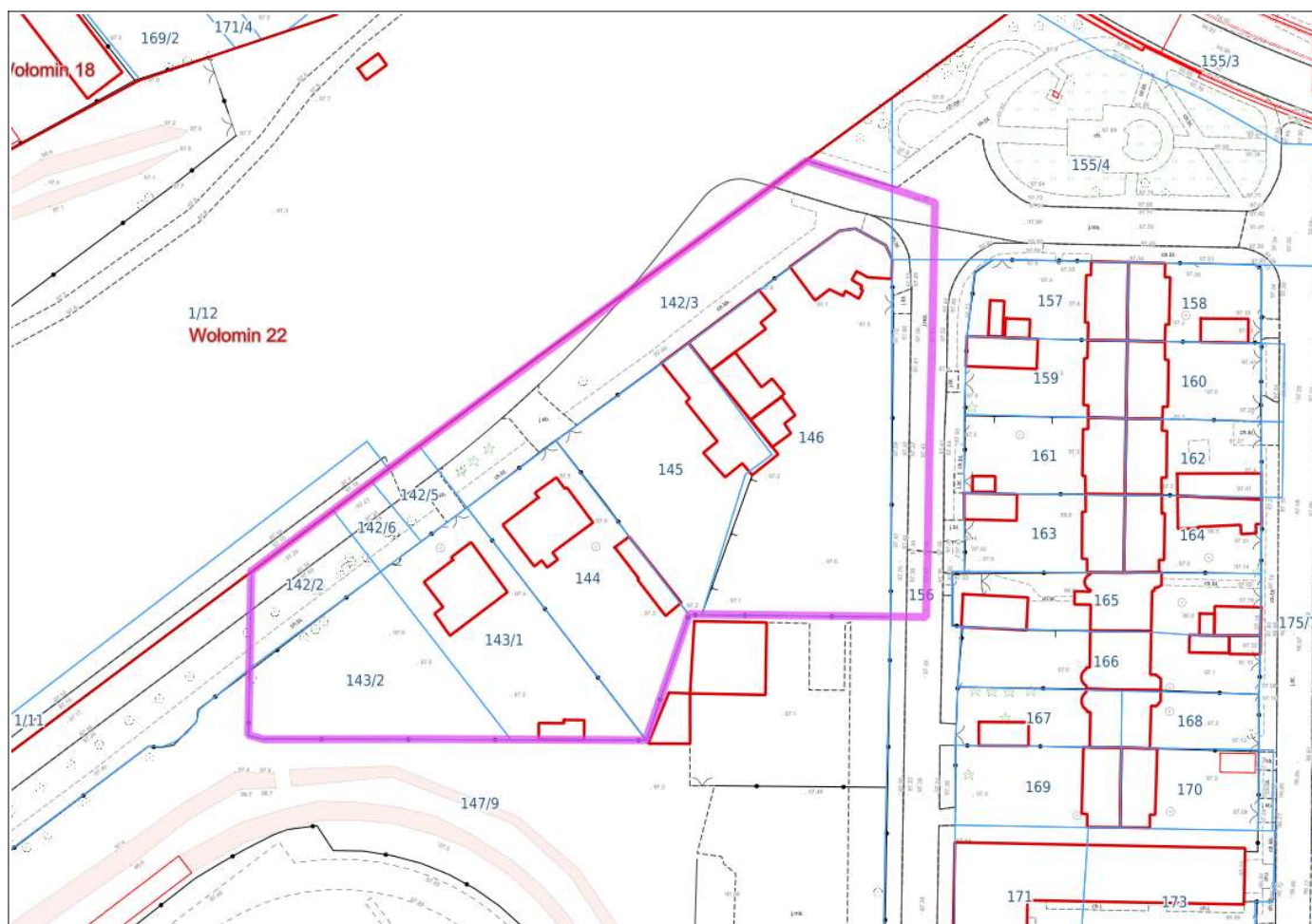
§ 5. Wykonanie uchwały powierza się Burmistrzowi Wołomina.

§ 6. Uchwała wchodzi w życie z dniem podjęcia.

Przewodnicząca Rady Miejskiej w Wołominie

Aneta Adamus

Załącznik Nr 1 do uchwały Nr II-70/2024
Rady Miejskiej w Wołominie
z dnia 20 maja 2024 r.



 - granica obszaru sporządzanego planu

Załącznik Nr 2 do uchwały Nr II-70/2024
Rady Miejskiej w Wołominie
z dnia 20 maja 2024 r.

Analiza dotycząca zasadności przystąpienia do sporządzenia miejscowego planu zagospodarowania przestrzennego Osiedle Sosnówka w Wołominie - część A

Niniejsza analiza jest formalnym wypełnieniem wymogu art. 14 ust. 5 ustawy z dnia 27 marca 2003 r. o planowaniu i zagospodarowaniu przestrzennym (Dz. U. z 2023 r. poz. 977 ze zm.), w związku z art. 67 ust. 3 pkt 2 ustawy o zmianie ustawy o planowaniu i zagospodarowaniu przestrzennym oraz niektórych innych ustaw z dnia 7 lipca 2023 r. (Dz.U. z 2023 r. poz. 1688).

1. Zasadność przystąpienia do sporządzenia planu.

Granice planu obejmują teren o powierzchni ok. 0,7 ha, zlokalizowany pomiędzy ul. Wilsona i Korsaka w Wołominie. Od strony północnej teren graniczy z obszarem kolejowym - magistrala E75, a od strony południowej z Ośrodkiem Sportu i Rekreacji „Huragan”. Teren ten nie jest objęty miejscowym planem zagospodarowania przestrzennego.

Uchwalenie planu umożliwi ewentualne wskazanie nowej funkcji dla tego terenu, m. in.: usługi sportu, rekreacji czy usługi celu publicznego. Takie przeznaczenie w planie w połączeniu z istniejącym i planowanym zagospodarowaniem terenów sąsiednich (OSiR "Huragan") utworzy przestrzennie spójną całość i wpłynie pozytywnie na zachowanie ładu przestrzennego. Jednocześnie pozwoli Gminie Wołomin na pozyskanie nowych terenów, na których będą mogły powstać obiekty służące mieszkańcom. Ponadto plan miejscowy przełoży się na dalszy rozwój oferty sportowej i rekreacyjnej Gminy Wołomin oraz zabezpieczy przedmiotowy obszar przed niekontrolowaną zabudową.

2. Zgodność z ustaleniami dokumentów nadrzędnych.

Do dnia podjęcia niniejszej uchwały, Rada Miejska w Wołominie nie podjęła uchwały w sprawie uchwalenia Planu Ogólnego Gminy Wołomin. W związku z powyższym badana jest wyłącznie zgodność z ustaleniami obowiązującego do końca 2025 roku Studium uwarunkowań i kierunków zagospodarowania przestrzennego Gminy Wołomin.

W Studium uwarunkowań i kierunków zagospodarowania przestrzennego Gminy Wołomin, teren objęty niniejszą uchwałą określono jako obszary struktury funkcjonalnej: mieszkaniowo - usługowe - śródmiejskie.

Zgodność planowanych rozwiązań projektowych z ustaleniami Studium wymagana jest do końca roku 2025 lub do czasu uchwalenia Planu Ogólnego Gminy przez ww. ustawę o planowaniu i zagospodarowaniu przestrzennym. Tym samym projektanci planu będą zobowiązani dostosować rozwiązania projektowe do ustaleń obowiązującego Studium. Należy zwrócić uwagę na znaczną ogólnikowość Studium, która umożliwi realizację szerokiego wachlarza rozwiązań projektowych w ramach danego obszaru struktury funkcjonalnej.

3. Materiały geodezyjne do opracowania planu.

Projekt miejscowego planu zagospodarowania przestrzennego zostanie sporządzony na kopii mapy zasadniczej w skali 1:1000, obejmującej opracowywany teren, pobranej z Powiatowego Ośrodka Dokumentacji Geodezyjnej i Kartograficznej w Wołominie. Plan i materiały towarzyszące zostaną sporządzone w skali 1:1000.

4. Niezbędny zakres prac planistycznych.

Zakres prac planistycznych będzie zgodny z art. 15 i 16 ustawy z dnia 27 marca 2003 r. o planowaniu i zagospodarowaniu przestrzennym (Dz. U. 2023, poz. 977 ze zm.). Ponadto do planu konieczne będzie przeprowadzenie procedury strategicznej oceny oddziaływania na środowisko.

5. Wykonawca opracowania

Opracowanie projektu planu miejscowego powierza się podmiotom zewnętrznym w trybie przetargu nieograniczonego lub zapytania ofertowego – w ramach środków budżetowych przypisanych Wydziałowi Urbanistyki.